


# Εσωτερικός Κανονισμός Λειτουργίας

Γενικό Λύκειο  
Σκουτάρεως Σερρών

Σχολικό έτος: 2023-24

ΤΑΥΤΟΤΗΤΑ ΤΟΥ ΣΧΟΛΕΙΟΥ		
	<b>ΓΕΝΙΚΟ ΛΥΚΕΙΟ ΣΚΟΥΤΑΡΕΩΣ</b>	<b>Διεύθυνση Β/θμιας Εκπασης Ν. Σερρών</b>
	Κωδικός Σχολείου (ΥΠΑΙΘ)	<b>4475060</b>

ΣΤΟΙΧΕΙΑ			
Έδρα του Σχολείου		Αδριανουπόλεως 4, Σκούταρι Σερρών	
Τηλέφωνο	2321042800	T.K.	62100
e-mail	mail@lyk-skout.ser.sch.gr	Ιστοσελίδα	<a href="http://lyk-skout.ser.sch.gr">http://lyk-skout.ser.sch.gr</a>
Διευθυντής Σχολικής Μονάδας		Μιχαήλ Κυπαρίσσης	
Υποδιευθυντές Α & Β			
Πρόεδρος Συλλόγου Γονέων/Κηδεμόνων		Δήμητρα Πίτκα	

## Περιεχόμενα

<b>Εισαγωγή</b> .....	4
<i>Σύνταξη, έγκριση και τήρηση του Κανονισμού.</i> .....	4
<b>1. Αναγκαιότητα Πλαισίου Οργάνωσης Σχολικής Ζωής</b> .....	4
<b>2. Λειτουργία του Σχολείου</b> .....	5
<i>I. Διδακτικό ωράριο.</i> .....	5
<i>II. Προσέλευση στο σχολείο</i> .....	5
<i>III. Παραμονή στο σχολείο</i> .....	5
<i>IV. Αποχώρηση από το σχολείο</i> .....	5
<i>V. Ωρολόγιο Πρόγραμμα του Σχολείου</i> .....	6
<i>VI. Απουσίες μαθητών</i> .....	6
<i>VII. Διαδικασίες ενημέρωσης μαθητών, γονέων και κηδεμόνων</i> .....	6
<b>3. Σχολική και Κοινωνική Ζωή</b> .....	6
<i>I. Μαθητές/τριες Δικαιώματα και Υποχρεώσεις</i> .....	6
<i>II. Συμπεριφορά στο προαύλιο</i> .....	7
<i>III. Συμπεριφορά στις αίθουσες διδασκαλίας</i> .....	7
<i>IV. Συμπεριφορά στους κοινόχρηστους χώρους</i> .....	8
<i>V. Άλλα θέματα</i> .....	8
<i>Ενεργοποίηση Παιδαγωγικών μέτρων</i> .....	9
<b>4. Εκπαιδευτικοί και μαθητές</b> .....	9
<b>5. Εκπαιδευτικοί και γονείς</b> .....	10
<b>6. Συνεργασία εκπαιδευτικών</b> .....	11
<b>7. Σχολείο και τοπική κοινωνία</b> .....	11
<b>8: Πολιτική του Σχολείου για την προστασία από πιθανούς κινδύνους</b> .....	12
<i>I. Αντιμετώπιση έκτακτων αναγκών</i> .....	12
<i>II. Χώρος συγκέντρωσης σε περίπτωση ανάγκης</i> .....	12
<i>III. Ειδικό σχέδιο αποχώρησης λόγω έκτακτων συνθηκών</i> .....	13
<b>9: Εσωτερικός Κανονισμός Λειτουργίας- Διαδικασίες διασφάλισης της εφαρμογής του</b> .....	13

## Εσωτερικός Κανονισμός Λειτουργίας

### Εισαγωγή

Ο Εσωτερικός Κανονισμός Λειτουργίας του Σχολείου (άρθρο 37, Ν.4692/2020) βασίζεται σε όσα προβλέπονται από την πολιτεία για την εκπαίδευση και τη λειτουργία των δημόσιων και ιδιωτικών Σχολείων και βασίζεται στις αποδεκτές παιδαγωγικές αρχές, λαμβάνοντας υπόψη τις ιδιαίτερες συνθήκες λειτουργίας του Σχολείου και τα χαρακτηριστικά της τοπικής σχολικής και ευρύτερης κοινότητας.

Η συμμετοχή οποιουδήποτε ατόμου στη σχολική ζωή σημαίνει αυτόματα την ανεπιφύλακτη αποδοχή και σχολαστική τήρηση του σχολικού κανονισμού, στο σύνολό του.

### **Σύνταξη, έγκριση και τήρηση του Κανονισμού.**

Ο Εσωτερικός Κανονισμός Λειτουργίας συντάχθηκε ύστερα από εισήγηση του Διευθυντή του Σχολείου, με τη συμμετοχή όλων των μελών του Συλλόγου Διδασκόντων/ουσών, των μελών του Διοικητικού Συμβουλίου του Συλλόγου Γονέων και Κηδεμόνων, του προεδρείου του δεκαπενταμελούς μαθητικού συμβουλίου του Σχολείου και του εκπροσώπου του Δήμου. Επιπλέον, έχει εγκριθεί από τον Σύμβουλο Εκπαίδευσης που έχει την παιδαγωγική ευθύνη του Σχολείου μας, καθώς και από τον Διευθυντή Εκπαίδευσης (άρθρο 37, Ν.4692/2020).

Ο Εσωτερικός Κανονισμός Λειτουργίας με την έναρξη του σχολικού έτους κοινοποιείται σε όλους τους γονείς/κηδεμόνες και αναρτάται στον ιστότοπο του Σχολείου. Μια συνοπτική μορφή του διανέμεται και συζητείται διεξοδικά με όλους τους/τις μαθητές/ριες του Σχολείου.

Η ακριβής τήρησή του αποτελεί ευθύνη και υποχρέωση της διεύθυνσης του Σχολείου, των εκπαιδευτικών, των μαθητών και των γονέων/ κηδεμόνων.

Ο Κανονισμός επικαιροποιείται σε τακτά χρονικά διαστήματα, μέσω της προβλεπόμενης από τον νόμο συμμετοχικής διαδικασίας όλων των μελών της σχολικής κοινότητας, έτσι ώστε να συμπεριλαμβάνει νέες νομοθετικές ρυθμίσεις, να ανταποκρίνεται στις αλλαγές των συνθηκών λειτουργίας του Σχολείου και τις, κατά καιρούς, αποφάσεις των αρμόδιων συλλογικών οργάνων του.

### **1. Αναγκαιότητα Πλαισίου Οργάνωσης Σχολικής Ζωής**

Η εσωτερική οργάνωση της σχολικής ζωής οφείλει να συμβάλλει στην εκπαίδευση και διαπαιδαγώγηση των μελών της σχολικής κοινότητας σύμφωνα με τις ανάγκες της δημοκρατικής κοινωνίας. Όπως η κοινωνία μας ρυθμίζει τις σχέσεις των μελών της θέτοντας κανόνες και όρια με την μορφή νόμων, έτσι και η δημοκρατική οργάνωση της σχολικής κοινότητας προϋποθέτει κανόνες, όρια, κατανομή ρόλων και ευθυνών, ιεραρχική διάρθρωση των μελών της, πλουραλισμό απόψεων και συμμετοχή όλων των εταίρων: Συλλόγου Διδασκόντων/ουσών, μαθητών/τριών και γονέων και κηδεμόνων.

Οραματιζόμαστε και θέλουμε να κάνουμε πράξη ένα Σχολείο που θα προσφέρει στους/τις μαθητές/τριες μας τις απαραίτητες γνώσεις, αλλά παράλληλα θα προετοιμάζει και θα διαμορφώνει ισορροπημένες, αυθεντικές, ειλικρινείς προσωπικότητες, έτοιμες να δώσουν την

δική τους μάχη στη ζωή, με αξίες και ιδανικά που θα τους οδηγούν στην προσωπική ευτυχία και στη συλλογική ευημερία.

Για να υλοποιηθεί αποτελεσματικά το πολυδιάστατο έργο του Σχολείου και να επιτευχθούν οι στόχοι του απαραίτητοι προϋπόθεση είναι η ύπαρξη κανόνων. Προκειμένου να επιτευχθεί η αρμονική συνύπαρξη όλων των μελών της σχολικής κοινότητας και η ομαλή λειτουργία του Σχολείου μας, μαθητές/τριες και εκπαιδευτικοί προχωρήσαμε στην από κοινού διατύπωση του Εσωτερικού Κανονισμού Λειτουργίας του Σχολείου, εναρμονισμένου με την ισχύουσα νομοθεσία, τη σύγχρονη παιδαγωγική αντίληψη και την εμπειρία των προηγούμενων χρόνων λειτουργίας του.

## **2. Λειτουργία του Σχολείου**

### ***I. Διδακτικό ωράριο***

Η έναρξη, η λήξη, η διάρκεια μαθημάτων του υποχρεωτικού προγράμματος και τα διαλείμματα καθορίζονται από σχετική απόφαση του ΥΠΑΙΘ και ανακοινώνεται στην ιστοσελίδα του Σχολείου. Το διδακτικό έτος ορίζεται από την 1η Σεπτεμβρίου κάθε έτους και λήγει την 30<sup>η</sup> Ιουνίου του επόμενου έτους.

### ***II. Προσέλευση στο σχολείο***

Οι μαθητές/τριες προσέρχονται στο σχολείο πριν από την έναρξη των μαθημάτων.

Μετά την πρωινή συγκέντρωση η εξώπορτα του σχολείου κλείνει. Όσοι/ες προσέρχονται με καθυστέρηση, για να μην δημιουργείται αναστάτωση στη διδακτική/μαθησιακή διαδικασία, παρουσιάζονται πρώτα στο γραφείο της Διεύθυνσης.

### ***III. Παραμονή στο σχολείο***

Οι μαθητές/τριες πρέπει να εισέρχονται στην τάξη αμέσως μόλις χτυπήσει το κουδούνι.

Εφόσον εισέλθει ο/η διδάσκων/ουσα στην αίθουσα διδασκαλίας δεν επιτρέπεται η είσοδος σε κανέναν/καμία μαθητή/τρια.

Οι θέσεις των μαθητών/τριων μέσα στην αίθουσα διδασκαλίας καθορίζονται σε συνεργασία με τον υπεύθυνο/η καθηγητή/τρια του τμήματος. Αλλαγή θέσης επιτρέπεται μετά από συνεννόηση με τον/την διδάσκοντα/ουσα καθηγητή/τρια.

Κατά τη διάρκεια των μαθημάτων κανένας/καμία μαθητής/τρια, από του/τις προσελθόντες/ούσες στο σχολείο, δεν επιτρέπεται να απουσιάζει αδικαιολόγητα από την αίθουσα διδασκαλίας.

Δεν επιτρέπεται η κατανάλωση φαγητού, καφέ και αναψυκτικού στην αίθουσα διδασκαλίας.

### ***IV. Αποχώρηση από το σχολείο***

Οι μαθητές/ριες σε καμία περίπτωση δεν φεύγουν από το Σχολείο πριν τη λήξη των μαθημάτων χωρίς άδεια. Αν παρουσιαστεί ανάγκη έκτακτης αποχώρησης κατά τη διάρκεια του σχολικού ωραρίου (π.χ. ασθένεια), ενημερώνεται ο γονέας/κηδεμόνας για να προσέλθει στο Σχολείο και να παραλάβει το παιδί του, συμπληρώνοντας το σχετικό έντυπο.

Τέλος, εάν κάποιος γονέας/κηδεμόνας χρειαστεί, για ειδικό λόγο να πάρει το παιδί του πριν τη λήξη των μαθημάτων, χρειάζεται να ενημερώσει τη Διεύθυνση του Σχολείου.

## **V. Ωρολόγιο Πρόγραμμα του Σχολείου**

Το Σχολείο μας εφαρμόζει το Ωρολόγιο Πρόγραμμα, όπως αυτό ορίζεται από τις εγκυκλίους του ΥΠΑΙΘ. Οι γονείς/κηδεμόνες ενημερώνονται έγκαιρα για προγραμματισμένες ή έκτακτες (γνωστές όμως εκ των προτέρων) αλλαγές που προκύπτουν στο Ωρολόγιο Πρόγραμμα, κατά της διάρκειας του σχολικού έτους, όπως επίσης και αλλαγές που σχετίζονται με αλλαγή διδασκόντων/ουσών ως προς τα γνωστικά αντικείμενα.

## **VI. Απουσίες μαθητών**

Για την τακτική παρακολούθηση της φοίτησης των μαθητών/ριών ευθύνονται εξ ολοκλήρου οι κηδεμόνες τους. Οι γονείς/κηδεμόνες οφείλουν να ενημερώνουν το Σχολείο για την απουσία των παιδιών τους.

## **VII. Διαδικασίες ενημέρωσης μαθητών, γονέων και κηδεμόνων**

Η ενημέρωση μαθητών, γονέων και κηδεμόνων γίνεται μέσω των ακόλουθων τρόπων:

- Ιστοσελίδας του Σχολείου.
- Ενημερωτικών σημειωμάτων ή/και βεβαιώσεων για την πραγματοποίηση εκπαιδευτικών εκδρομών, για την παρακολούθηση εκπαιδευτικών θεαμάτων κ.λπ.
- Τηλεφωνικά, σε έκτακτες περιπτώσεις.
- Μέσω της επίσκεψής τους στο σχολείο στις προγραμματισμένες, από τον Σύλλογο Διδασκόντων/ουσών, ημέρες και ώρες.

## **3. Σχολική και Κοινωνική Ζωή**

### **I. Μαθητές/τριες Δικαιώματα – Υποχρεώσεις:**

Με τη συμμετοχή τους στο μάθημα και τη διαμόρφωση της διδακτικής διαδικασίας οι μαθητές/τριες συμβάλλουν, ανάλογα με τις ικανότητες και την ηλικία τους, στην πραγμάτωση του δικαιώματός τους για μόρφωση. Ειδικότερα ένας/μία μαθητής/τρια έχει το δικαίωμα:

1. Να ενημερώνεται σχετικά με θέματα που τον αφορούν.
2. Να ενημερώνεται για τις επιδόσεις του και να του παρέχονται συμβουλές για τη σχολική του πορεία.
3. Να υποβάλλει ενστάσεις στην περίπτωση που θεωρεί ότι αντιμετωπίστηκε ή αξιολογήθηκε αδικώς.
4. Να εισακούεται η άποψή του πριν του επιβληθούν μέτρα συμμόρφωσης.
5. Να συμμετέχει στα εκπαιδευτικά προγράμματα που πραγματοποιούνται στο σχολείο, μέσα από τα οποία θα μπορεί να διοχετεύσει την ενεργητικότητά του με συνθήκες ελεύθερης έκφρασης, ελεύθερης εκδήλωσης και αυθόρμητης επιλογής.
6. Να συμμετέχει στην ανάδειξη του πενταμελούς συμβουλίου της τάξης και του δεκαπενταμελούς συμβουλίου του σχολείου, με σκοπό την επίλυση των προβλημάτων που ανακύπτουν, στο πλαίσιο του κανονισμού των μαθητικών κοινοτήτων.

Για να επιτύχει το σχολείο το στόχο του να μορφώσει συνολικά τους μαθητές του κρίνεται απαραίτητο κάθε μαθητής να συμμετέχει ενεργά και να προσέρχεται έγκαιρα στο μάθημα και στις υποχρεωτικές σχολικές εκδηλώσεις. Ο/Η μαθητής/τρια οφείλει να συμμορφώνεται με τις υποδείξεις και οδηγίες της διεύθυνσης και των εκπαιδευτικών. Με αυτό τον τρόπο συμβάλλει στην κοινωνική συμβίωση και εύρυθμη λειτουργία του σχολείου.

Η φοίτηση των μαθητών/ριών, σύμφωνα με την ισχύουσα νομοθεσία, είναι καθήκον και υποχρέωση τους. Η συμμετοχή τους οφείλει να είναι τακτική, ενεργός και συστηματική. Η ελλιπής φοίτησή τους, και μάλιστα χωρίς σοβαρό λόγο, δυσχεραίνει τόσο το σχολικό έργο όσο και την πρόδοό τους.

## **II. Συμπεριφορά στο προαύλιο**

1. Το πρωί μετά την άφιξή τους στο χώρο του σχολείου, οι μαθητές/τριες παραμένουν στο προαύλιο, όπου μετά το χτύπημα του κουδουνιού πραγματοποιείται η πρωινή προσευχή. Από όλους τους μαθητές απαιτείται η πρέπουσα συμπεριφορά κατά τη διάρκεια της προσευχής.
2. Κατά τη διάρκεια των διαλειμμάτων οι μαθητές/τριες βγαίνουν όλοι/ες στο προαύλιο. Τα παιχνίδια επιτρέπονται στο προαύλιο, εφόσον δεν υπάρχει κίνδυνος ατυχήματος με την επίβλεψη των καθηγητών/τριων.
3. Οι μαθητές/τριες είναι συνυπεύθυνοι/ες για την καθαριότητα του προαυλίου του σχολείου. Χαρτιά και σκουπίδια πετιούνται στους κάδους απορριμμάτων.
4. Δεν επιτρέπεται η έξοδος από το προαύλιο κατά τη λειτουργία του σχολείου. Όταν οι μαθητές/τριες βρίσκονται στο προαύλιο δεν πρέπει να μιλούν με άγνωστα εξωσχολικά άτομα που πιθανόν πλησιάζουν τους/τις μαθητές/τριες. Αν παρατηρήσουν κάτι παράξενο ενημερώνουν αμέσως τους/τις εκπαιδευτικούς.

## **III. Συμπεριφορά στις αίθουσες διδασκαλίας**

1. Οι μαθητές/τριες συμμετέχουν ενεργά στη διεξαγωγή του μαθήματος δίνοντας όλο το ενδιαφέρον και την προσοχή τους. Αξιοποιούν, στο μέτρο των δυνατοτήτων τους, την ώρα διδασκαλίας παρεμβαίνοντας μονάχα όταν τους δοθεί ο λόγος.
2. Η είσοδος στα εργαστήρια και στους χώρους φύλαξης των οργάνων και μέσω των διδασκαλίας επιτρέπεται μόνον με την παρουσία του/της καθηγητή/τριας που διδάσκει εκείνη την ώρα το μάθημα.
3. Χωρίς την εντολή του/της καθηγητή/τριας δεν επιτρέπεται να αγγίξουν ή να χειριστούν οι μαθητές/τριες τις συσκευές (τηλεοράσεις, βιντεοπροβολείς, dvd).
4. Δεν επιτρέπεται στους/στις μαθητές/τριες να τρώνε ή να πίνουν (εξαιρείται το νερό) κατά τη διάρκεια του μαθήματος, καθώς και να μασούν μαστίχα.
5. Κατά τη διάρκεια του μαθήματος οι μαθητές/τριες οφείλουν να συμμετέχουν ενεργά στη διαδικασία και να συμβάλλουν και οι ίδιοι/ες στη διατήρηση του ήρεμου και φιλικού κλίματος που αποτελεί απαραίτητη προϋπόθεση για μια αρμονική συνεργασία. Εάν κάποιος/α

συμμαθητής/τρια τους παρενοχλεί συστηματικά με τη συμπεριφορά του/ης τη διεξαγωγή του μαθήματος, έχουν την υποχρέωση να συζητήσουν μαζί του/της φιλικά το θέμα και, σε περίπτωση όπου δεν έχουν αποτέλεσμα, αναμένουν να επιλυθεί το πρόβλημα από τη διδάσκουσα ή τον διδάσκοντα.

6. Συζητούν με τη διδάσκουσα, τον διδάσκοντα ή με τον αντίστοιχο υπεύθυνο οποιοδήποτε θέμα σχετικό με τη διαδικασία του μαθήματος. Συζητούν επίσης όσα προβλήματα κρίνουν ότι πρέπει να συζητηθούν με τους/τις καθηγητές/τριες τους, προσωπικά είτε συλλογικά, με τη διεύθυνση του σχολείου, τον σύλλογο των διδασκόντων/ουσών και με τη μαθητική τους κοινότητα.
7. Αν κάποιος/α μαθητής/τρια έχει ανάγκη λόγω ασθένειας ή για κάποιο σοβαρό προσωπικό λόγο να φύγει από το σχολείο κατά τη διάρκεια της λειτουργίας του, θα πρέπει οπωσδήποτε πρώτα να ενημερώσει τον διευθυντή του Σχολείου ή κάποιον εκπαιδευτικό που στη συνέχεια θα ενημερώσει τον κηδεμόνα του.

#### **IV. Συμπεριφορά στους κοινόχρηστους χώρους του σχολείου.**

1. Όταν οι μαθητές/τριες κυκλοφορούν εκτός της αίθουσας διδασκαλίας, για οποιονδήποτε λόγο, κατά τις ώρες των μαθημάτων, δεν κάνουν φασαρία.
2. Οι κοινόχρηστοι χώροι (διάδρομοι, τουαλέτες, κ.λ.π.) χρησιμοποιούνται από όλους, γι' αυτό είναι ευθύνη όλων να τους διατηρούν καθαρούς.
3. Οι ίδιοι κανόνες συμπεριφοράς που ισχύουν στους χώρους του σχολείου, ισχύουν και στα λεωφορεία μεταφοράς των μαθητών (για τους/τις μαθητές/τριες που μετακινούνται με αυτά).

#### **V. Συμπεριφορά προς τους/τις συμμαθητές/τριες.**

1. Οι μαθητές/τριες πρέπει να σέβονται τη γνώμη και την ιδιαίτερη προσωπικότητα των άλλων. Δεν κάνουν ειρωνικά σχόλια, κακόβουλη ή προσβλητική κριτική.
2. Η χωρίς άδεια χρήση ή φθορά προσωπικών αντικειμένων των συμμαθητών/τριών τους χαρακτηρίζονται ως σοβαρά παραπτώματα και τιμωρούνται.
3. Οι φραστικές προσβολές, οι ύβρεις και η σωματική βία κατά των συμμαθητών/τριών είναι απαράδεκτες πράξεις. Το ίδιο απαράδεκτη πράξη θεωρείται και η διάδοση φημών, ο αποκλεισμός συμμαθητή/τριας από ομαδικές εκπαιδευτικές ή ψυχαγωγικές δραστηριότητες ή η παρακίνηση τρίτων για την απομόνωση αυτών.
4. Οι μαθητές του Λυκείου συνυπάρχουν αρμονικά με τους μαθητές του συστεγαζόμενου Γυμνασίου. Στο σχολικό περιβάλλον οι μαθητές/τριες οφείλουν να σέβονται τα υπόλοιπα μέλη της σχολικής κοινότητας, να συμπεριφέρονται με ευγένεια, να μη διαπληκτίζονται μεταξύ τους και να μη χειροδικούν.

#### **VI. Άλλα θέματα:**



Επισημαίνεται ότι:

Απαγορεύεται, με βάση την εγκύκλιο Γ2/137003/Δ1/25-8-2016 του Υπουργείου Παιδείας, η χρήση όλων των **κινητών συσκευών επικοινωνίας** ανεξαρτήτως λειτουργίας τους στους/στις μαθητές/τριες σε όλο το χώρο του σχολείου και δεν επιτρέπεται να χρησιμοποιούνται ούτε φωτογραφικές μηχανές, συσκευές αναπαραγωγής μουσικής, ούτε έξυπνα ρολόγια. Τυχόν παραβιάσεις θα τιμωρούνται, σύμφωνα με το νόμο. Η ανάγκη για επικοινωνία καλύπτεται επαρκώς με τα μέσα που διαθέτει το Σχολείο. Τα τηλέφωνα του Σχολείου, λοιπόν, είναι διαθέσιμα για κάθε έκτακτη επικοινωνία των μαθητών/τριών με τους γονείς και κηδεμόνες τους.

Το **κάπνισμα** απαγορεύεται σε όλους τους χώρους του σχολείου (Ν.3868/2010 και εγκύκλιος 120995/30-9-2010).

Δεν επιτρέπεται το **αλκοόλ** τόσο εντός του σχολείου όσο και κατά τη διάρκεια των εξωσχολικών δραστηριοτήτων, εκδηλώσεων και εκδρομών.

Θα πρέπει να αποφεύγεται η **κακή χρήση, το κάψιμο και η έλλειψη δυνατότητας επαναχρησιμοποίησης του σχολικού βιβλίου**. Το βιβλίο παρέχεται δωρεάν από την πολιτεία στους/στις μαθητές/τριες και δεν επιτρέπεται να απαξιώνεται και να ευτελίζεται από αυτούς/ές.

Η συνεργασία μεταξύ μαθητών/τριων στη διάρκεια γραπτής εξέτασης και η **αντιγραφή** από οποιοδήποτε βοήθημα, θεωρούνται σοβαρά παραπτώματα. Το σχολείο πρέπει να αποδοκιμάζει την άποψη ότι κάποιος/α μαθητής/τρια μπορεί με τρόπους όχι τίμιους να επιτύχει ένα αποτέλεσμα και εφόσον γίνει αντιληπτός/ή να μην έχει καμία συνέπεια.

#### **Ενεργοποίηση Παιδαγωγικών Μέτρων**

- Όταν μαθητές/τριες εμποδίζουν τη λειτουργία του Σχολείου, απαξιώνουν ή προσβάλλουν άλλα μέλη της σχολικής κοινότητας, ενεργοποιούνται τα προβλεπόμενα παιδαγωγικά μέτρα.
- Κατά την ωριαία απομάκρυνση από τα μαθήματα, οι μαθητές/τριες θα παραμένουν στο σχολείο και θα απασχολούνται με ευθύνη του διευθυντή, λαμβάνοντας απουσία. Σε περίπτωση επαναλαμβανόμενων ωριαίων αποβολών ενημερώνονται οι γονείς και κηδεμόνες. Σε περίπτωση επαναλαμβανόμενων ωριαίων απομακρύνσεων και πάντως μετά από τρεις απομακρύνσεις από τον/την ίδιο/α διδάσκοντα/ουσα ή πέντε συνολικά, το Συμβούλιο του Τμήματος θα εξετάζει τους ενδεδειγμένους χειρισμούς
- Το γεγονός θα αναγράφεται στο Βιβλίο Καταγραφής Ενεργειών Υποστήριξης Εύρυθμης Λειτουργίας και θα ενημερώνονται οι γονείς και κηδεμόνες.
- Ο/η μαθητής/τρια που απομακρύνεται από την τάξη κατά την ώρα του μαθήματος (ωριαία απομάκρυνση) είναι υποχρεωμένος/η να το αναφέρει στη Διεύθυνση του Σχολείου, ενώ το γεγονός αναγράφεται στο Βιβλίο Καταγραφής Ενεργειών Υποστήριξης Εύρυθμης Λειτουργίας.

#### **4. Εκπαιδευτικοί και μαθητές**

Ο ρόλος των εκπαιδευτικών στο σύγχρονο σχολείο είναι πολυδιάστατος και πολυσύνθετος.

- Είναι ανάγκη να χαρακτηρίζονται από ικανότητα λήψης πρωτοβουλιών, ευγένεια, υπομονή και επιμονή, καταδεκτικότητα, ειλικρίνεια, αντικειμενικότητα, κοινωνικότητα, δικαιοσύνη, συνέπεια μεταξύ λόγων και έργων, αισιοδοξία, ενθουσιασμό, κέφι, χιούμορ και κυρίως σεβασμό στα δικαιώματα του παιδιού και γενικότερα αγάπη προς το παιδί.
- Να σέβονται και να τηρούν τους κοινά αποδεκτούς κανόνες της σχολικής ζωής. Ο αυτοέλεγχος από την πλευρά των εκπαιδευτικών καθίσταται αναγκαίος, ώστε να προσφέρουν θετικές μορφές συμπεριφοράς στους μαθητές τους και να συμβάλλουν στην εύρυθμη λειτουργία της σχολικής μονάδας.
- Να είναι σταθερά προσανατολισμένοι στην ασφάλεια των μαθητών σε όλους τους χώρους του σχολείου κατά την παραμονή τους σ' αυτό και κατά τη διάρκεια εξωσχολικών δραστηριοτήτων, που υλοποιούνται με ευθύνη του σχολείου.
- Οι εκπαιδευτικοί οφείλουν να γνωρίζουν και να αποδέχονται την ανομοιογένεια της τάξης. Να γνωρίζουν καλά ότι κάθε μαθητής/τρια θέλει ιδιαίτερη μεταχείριση, γιατί έχει τη δική του/της προσωπικότητα.
- Στον τομέα της αξιολόγησης χρειάζεται να εστιάζουν στην παιδαγωγική αξιολόγηση και να αγωνίζονται ώστε να εκλείψει ή τουλάχιστον να περιοριστεί η βαθμοθηρική διάσταση της εκπαιδευτικής διαδικασίας.
- Οι εκπαιδευτικοί εκπληρώνοντας το διευρυμένο ρόλο τους είναι αναγκαίο να αποποιούνται οποιονδήποτε αυταρχικό τρόπο επιβολής της εξουσίας ή της αυθεντίας τους και να μην υιοθετούν αντιπαιδαγωγικές αντιλήψεις του παρελθόντος.

## 5. Εκπαιδευτικοί και γονείς

- Οι εκπαιδευτικοί οφείλουν να καλλιεργούν αγαστή συνεργασία με τους γονείς προς όφελος των μαθητών.
- Να ενθαρρύνουν την τακτική και αμφίδρομη ροή πληροφοριών ανάμεσα σε γονείς και σχολείο.
- Η προσφορά όμως της συνεργασίας εκπαιδευτικών-γονέων δεν περιορίζεται μόνο μέσα στην αίθουσα, αλλά εκτείνεται και έξω από αυτή με τη θετική συμβολή στην οργάνωση της σχολικής ζωής. Οι εκπαιδευτικοί οφείλουν να ευαισθητοποιήσουν τους γονείς, ώστε κι αυτοί να ενθαρρύνουν τα παιδιά τους για ουσιαστική συμμετοχή τόσο σε σχολικές όσο και σε εξωσχολικές δραστηριότητες.
- Οι εκπαιδευτικοί οφείλουν να φέρονται στους γονείς με ευγένεια και διακριτικότητα. Οι γονείς πρέπει να νιώσουν ασφαλείς απέναντι στον εκπαιδευτικό, προκειμένου να τον εμπιστεύονται, να κατανοήσουν και να αποδεχτούν τις δυσκολίες των παιδιών τους και να δεχτούν να συμμετάσχουν σε κάθε υποστηρικτική δραστηριότητα που τυχόν προτείνουν οι εκπαιδευτικοί του σχολείου. Επιπλέον, στο σχολείο μας, όπως και σε κάθε σχολείο, λειτουργεί ο θεσμός του Συμβούλου Σχολικής Ζωής. Ο εκπαιδευτικός που έχει αυτό το ρόλο συμβουλεύει, καθοδηγεί και ενημερώνει μαθητές/τριες, γονείς και κηδεμόνες σε θέματα παιδαγωγικής αντιμετώπισης ζητημάτων σε τομείς που απασχολούν τη σχολική μονάδα, όπως ενδεικτικά, η διαχείριση κρίσεων και πρόληψη ακραίων συμπεριφορών, μαθησιακές δυσκολίες, συμπερίληψη και ενσωμάτωση, μαθητές/τριες με ιδιαίτερες δυνατότητες, κλίσεις και ταλέντα, μετάβαση σε άλλες βαθμίδες, σχολική

κινητικότητα, συμβουλευτική και ομάδες γονέων και παράλληλα συμβάλλει στην καλλιέργεια σχέσεων εμπιστοσύνης μεταξύ των μελών της εκπαιδευτικής κοινότητας.

- Εάν κάποιος Γονέας-κηδεμόνας, για ειδικό λόγο πρέπει να πάρει το παιδί πριν τη λήξη των μαθημάτων, χρειάζεται να ενημερώσει εγκαίρως -την ίδια μέρα – τον Διευθυντή του Σχολείου
- Τέλος, επισημαίνεται ότι είναι ιδιαίτερα σημαντικό να ενημερώνουν οι γονείς άμεσα τη Δ/ση του Σχολείου για οποιοδήποτε θέμα υγείας των παιδιών τους. Επίσης να ενημερώνουν για πιθανές **μαθησιακές δυσκολίες** και να αναφέρουν τυχόν άλλα στοιχεία που κατά την κρίση τους πρέπει να λαμβάνονται υπόψη ώστε να εξασφαλίζεται η υγεία και η ασφάλεια των παιδιών τους κατά την παραμονή τους στους σχολικούς χώρους.

Οι μαθητές/τριες της Α΄ τάξης που εγγράφονται για πρώτη φορά στο σχολείο, οφείλουν να προσκομίσουν Ατομικό Δελτίο Υγείας (ΑΔΥΜ), υπογεγραμμένο από γιατρό.

## 6. Συνεργασία εκπαιδευτικών

- Ενθαρρύνεται και υποστηρίζεται η συνεργασία μεταξύ των εκπαιδευτικών του σχολείου σε θέματα διδακτικής διαδικασίας, συμπεριφοράς των μαθητών και γενικότερα του προγραμματισμού της σχολικής ζωής. Στενότερη και πιο εποικοδομητική συνεργασία θα πρέπει να υπάρχει μεταξύ των εκπαιδευτικών του ίδιου κλάδου (κάθετη συνεργασία) και κυρίως μεταξύ των εκπαιδευτικών που διδάσκουν στα τμήματα της ίδιας τάξης (οριζόντια συνεργασία), προκειμένου να επιλέγονται κοινοί τρόποι αντιμετώπισης φαινομένων επιλήψιμης συμπεριφοράς μαθητών ή ορισμένων ειδικών περιπτώσεων που απαιτούν ιδιαίτερη φροντίδα, ευαισθησία και προσεκτικούς χειρισμούς. Άλλωστε όπως προβλέπεται από τη νομοθεσία, κάθε χρόνο ορίζεται ενδοσχολικός συντονιστής τάξεων καθώς και ενδοσχολικός συντονιστής γνωστικού αντικείμενου με συγκεκριμένες αρμοδιότητες.
- Οι εκπαιδευτικοί πρέπει να χαρακτηρίζονται από εχεμύθεια σε ότι αφορά τις αποφάσεις του συλλόγου διδασκόντων, τις συζητήσεις και εκτιμήσεις σχετικά με τη σχολική επίδοση, τη συμπεριφορά και τη διαγωγή των μαθητών/τριων, τη βαθμολογία στις εξετάσεις και γενικά για όλα τα στοιχεία που αφορούν προσωπικά δεδομένα καθηγητών, μαθητών, γονέων.

## 7. Σχολείο και τοπική κοινωνία

Το σχολείο καλλιεργεί σχέσεις συνεργασίας με το Δήμο και την τοπική κοινωνία.

Συνεργάζεται με τους **τοπικούς φορείς** επιδιώκοντας την ενεργή συμμετοχή τους στα όργανα διοίκησης του σχολείου και φροντίζει για την ενημέρωσή τους για θέματα λειτουργίας που τους αφορούν.

Στο σχολείο λειτουργεί **σχολικό συμβούλιο**, το οποίο αποτελείται από τον Διευθυντή και τρεις εκπαιδευτικούς, ένα μέλος του συλλόγου γονέων καθώς και δύο εκπρόσωπους της τοπικής αυτοδιοίκησης στη σχολική επιτροπή και στο οποίο μετέχει και εκπρόσωπος της μαθητικής κοινότητας. Έργο του σχολικού συμβουλίου είναι η εξασφάλιση της ομαλής λειτουργίας του

σχολείου με κάθε πρόσφορο τρόπο, η καθιέρωση τρόπων, αμοιβαίας επικοινωνίας διδασκόντων και οικογενειών των μαθητών/τριων, η υγιεινή του σχολικού περιβάλλοντος καθώς και κάθε άλλο θέμα αναφορικά με την ταυτότητα και τον προσανατολισμό της σχολικής μονάδας.

## **8: Πολιτική του Σχολείου για την προστασία από πιθανούς κινδύνους**

### ***I. Αντιμετώπιση έκτακτων αναγκών***

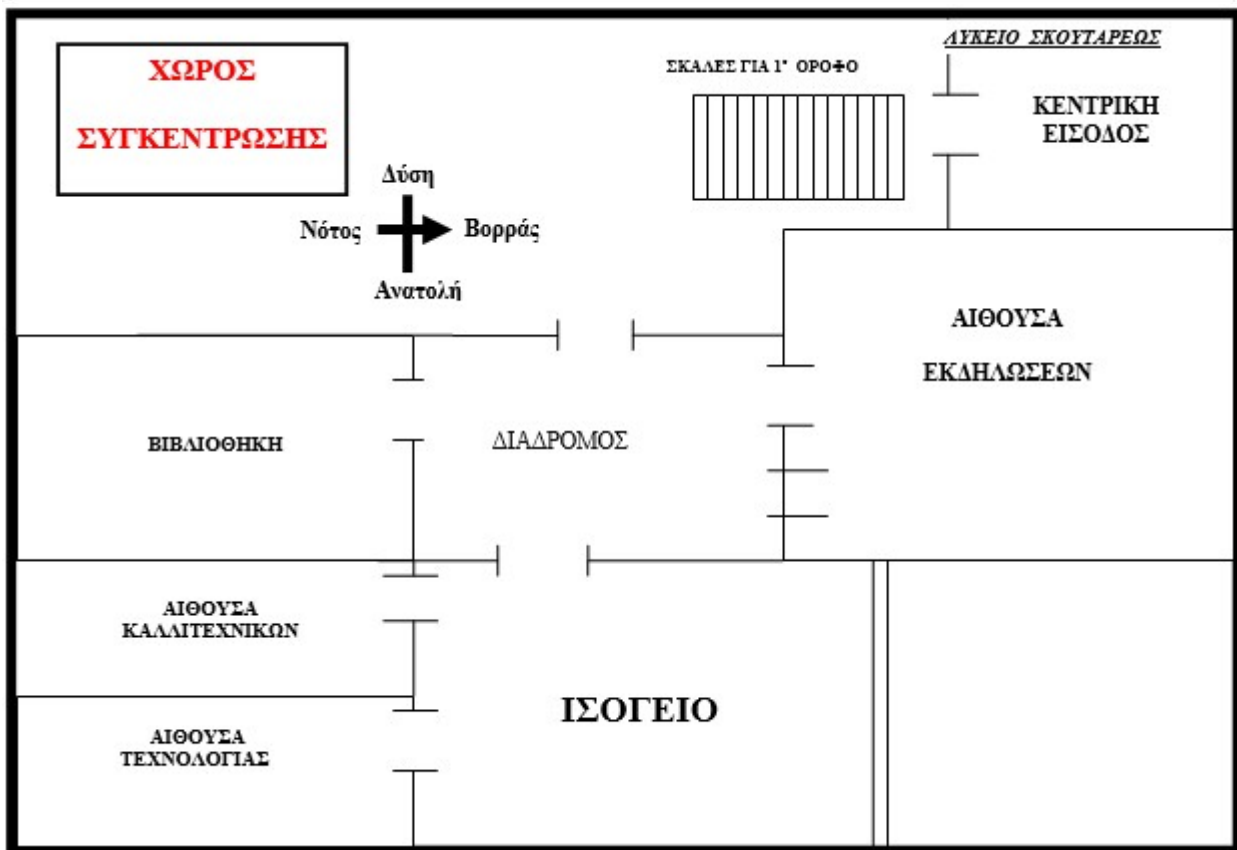
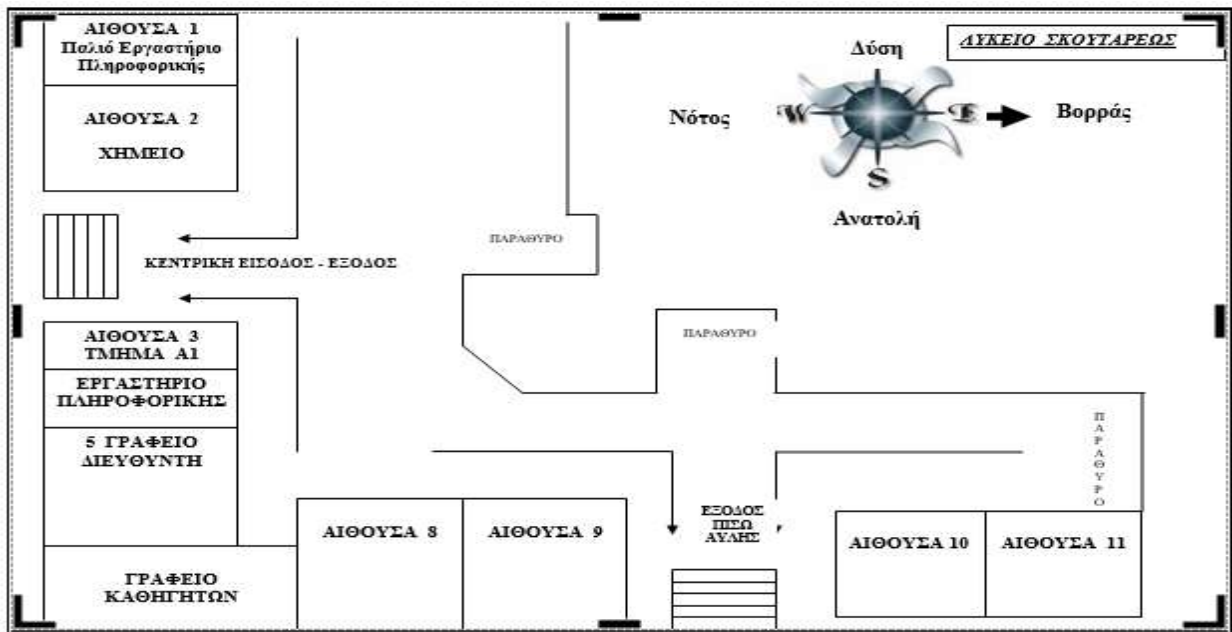
Ο Διευθυντής του Σχολείου, στην αρχή του σχολικού έτους σε συνεργασία με τον Σύλλογο Διδασκόντων/ουσών του Σχολείου, προβαίνει σε όλες τις απαιτούμενες ενέργειες που προβλέπονται για την αντιμετώπιση των έκτακτων αναγκών εντός του σχολικού χώρου.

Στις περιπτώσεις έκτακτης ανάγκης, κανένα παιδί δεν αποχωρεί από το Σχολείο μόνο του. Τα παιδιά παραδίδονται στους γονείς/κηδεμόνες τους. Όσον αφορά την προστασία από σεισμούς και φυσικά φαινόμενα, επικαιροποιείται τακτικά το Σχέδιο Μνημονίου Ενεργειών για τη Διαχείριση του Σεισμικού Κινδύνου του Σχολείου, με την υλοποίηση ασκήσεων ετοιμότητας κατά τη διάρκεια του σχολικού έτους. Επίσης, ο Διευθυντής ενημερώνει τους/τις μαθητές/τριες, καθώς και τους γονείς/κηδεμόνες, για τους βασικούς κανόνες και τρόπους αντίδρασης κατά την εκδήλωση των φαινομένων αυτών.

Τέλος, σε καταστάσεις πανδημίας ή ακραίων-επικίνδυνων φαινομένων οι εκπαιδευτικοί, μαθητές/μαθήτριες, γονείς/κηδεμόνες, Διευθυντές/Διευθύντριες, Προϊστάμενοι/Προϊστάμενες οφείλουν να συμμορφώνονται και να ακολουθούν ρητά τις οδηγίες που εκδίδουν οι εκάστοτε αρμόδιοι φορείς/υπηρεσίες: π.χ. ΕΟΔΥ, ΥΠΑΙΘΑ, Υπουργείο Πολιτικής Προστασίας, κ.λ.π. για την εύρυθμη λειτουργία της σχολικής μονάδας και την ασφάλεια των μελών της.

### ***II. Χώρος συγκέντρωσης σε περίπτωση ανάγκης***

Ο χώρος συγκέντρωσης για τους/τις μαθητές/τριες του Λυκείου σε περίπτωση έκτακτης ανάγκης ορίζεται ο οπίσθιος αύλειος χώρος του σχολείου όπως αυτό αποτυπώνεται στο σκαρίφημα που ακολουθεί:



### III. Ειδικό σχέδιο αποχώρησης λόγω έκτακτων συνθηκών

Σε περίπτωση έκτακτης ανάγκης, για την ασφάλεια των παιδιών έχει καταρτιστεί σχέδιο διαφυγής και προς τούτο πραγματοποιούνται τακτικά ασκήσεις ετοιμότητας.

### 9: Εσωτερικός Κανονισμός Λειτουργίας- Διαδικασίες διασφάλισης της εφαρμογής του

Ο κοινά συμφωνημένος Κανονισμός βασίζεται στην ισχύουσα νομοθεσία και στις σύγχρονες παιδαγωγικές και διδακτικές αρχές. Η τήρηση του από τους/τις μαθητές/ριες, τους εκπαιδευτικούς

και τους γονείς/κηδεμόνες με αμοιβαίο σεβασμό στον διακριτό θεσμικό ρόλο τους, ώστε να έχει πληρότητα, γενική αποδοχή και εφαρμογή, αποτελεί προϋπόθεση της εύρυθμης λειτουργίας του Σχολείου. Είναι το θεμέλιο πάνω στο οποίο μπορεί το Σχολείο να οικοδομήσει για να πετύχει τους στόχους και το όραμά του.

Θέματα που ανακύπτουν και δεν προβλέπονται από τον Κανονισμό, αντιμετωπίζονται κατά περίπτωση από τον Διευθυντή και τον Σύλλογο Διδασκόντων/ουσών, σύμφωνα με τις αρχές της παιδαγωγικής επιστήμης και την εκπαιδευτική νομοθεσία, σε πνεύμα συνεργασίας με όλα τα μέλη της σχολικής κοινότητας.

Ο κανονισμός κοινοποιείται σε όλους τους γονείς/κηδεμόνες των μαθητών/ριών προς ενημέρωσή τους.

Σκούταρι, 03-10-2023

Ο Διευθυντής

Μιχαήλ Κυπαρίσσης

Εγκρίνεται	
Ο Σύμβουλος Εκπαίδευσης (ο οποίος έχει την παιδαγωγική ευθύνη του Σχολείου)  .....  Ημερομηνία: .....	Ο Διευθυντής Εκπαίδευσης  .....  Ημερομηνία: .....